

元す保わーる 新函館

JA新はこだてとみなさんを結ぶコミュニケーション誌

2024年

6月号

No.262



C O N T E N T S

- 2 道南を農す
厚沢部町 佐々木 熙さん
鈴木 滯さん
- 3 TOPICS
- 4 あぐりレッスン(渡島)
- 6 母ちゃんの飯スタグラム
- 7 野球部紹介
ワークプラス
- 8 Information
組合員懇談会
トラクター事故防止について
- 13 新はこだて協同より
- 14 理事会報告
- 15 JAカレッジ学生募集
- 16 みんなのまるめ郎広場
おいしいミルクレシビ

 JA新はこだて
ホームページ



 LINE



LINE@やホームページで、各種お知らせやイベント情報などを発信しています！ぜひ、ご覧ください！

【北部／南部酪農畜産センター】 入牧の季節到来 「健康的な牛に育てて」

長万部町が運営する共立牧場では5月2日、預託牛の入牧が行われ、5戸の酪農家から200頭を受け入れた。同8・9日の両日、木古内町のJA新はこだて南渡島地区畜育成牧場でも入牧が行われ、木古内・知内両町の酪農・畜産農家14戸から、ホルスタイン39頭、褐毛和種83頭の計122頭を受け入れた。

放牧を行うことで、牛のストレス軽減や筋肉・消化器官の強化につなげ健康的な牛を育成し、受胎率向上を目指す。

当JAや町関係機関、NOSA Iなどの職員が標識番号の確認や寄生虫駆除剤の塗布作業などを行い、順次放牧した。

牛は10月下旬まで育成したあと、生産者に返す予定。

酪農畜産部の福留部長は「各地域の入牧も無事に終え、牛達には広大な牧草地でストレス無く生育し受胎させ、秋には生産者に健康な状態でお返ししたい」と話した。



トラックから牛を降ろすJA職員(木古内町で)



元気に入牧する乳牛(長万部町で)

12 旬な情報をお届けします



厚沢部町 鶉地区
佐々木 熙さん(31)

ささき ひかる

鈴木 滯さん(29)

すずき みお

取扱品目: スイカ60a/メロン40a/馬鈴薯140a
南瓜50a/スイートコーン50a
トマト2a/その他野菜15a

メロンの剪定作業を行う熙さん(右)と滯さん(左)

『兄妹で力をあわせて』

—就農までの経緯をお聞かせください
(熙さん) 高校進学と同時に地元を離れ、東京都の大学へ進学し、神奈川県でメガネ店の販売員をしていました。
(滯さん) 高校進学と同時に地元を離れ、神奈川県に進学し、家電量販店で販売員をしていました。大学在学中に農業に関する勉強をしていたこともあり、農業への想いを捨てきれずいました。一昨年帰省した際、農作業や直売所の手伝いをしたことがきっかけとなり農業をやりたい想いが強まりました。兄へ相談し提案を受け入れたため、昨年3月に兄妹で親元就農しました。妹から相談を受け、2人でならできると思い就農を決断しました。農業はサラリーマンと違い、自分の裁量で仕事をできるのですごく魅力的でした。

—就農してからの日々はいかがでしょう
(熙さん) とても楽しく充実しています。幼いころに農作業の手伝いをしていた頃は、親から指示されたことをこなしているだけでよかったのですが、現在は後継者として自分で考えて作業を行わなければならない点に苦労していますが、そこが楽しさでもあります。農作業はとても楽しいですが、体力的な面に苦労しています。徐々に慣れていきたいです。

—今後の展望について教えてください
(熙さん) 後継者として両親から農作業や農業経営を兄妹で学ぶことが最優先です。青年部にも加入したため、地域の先輩方とも交流していきたいです。
(滯さん) 現在、直売所も運営しているのですが、SNSやホームページを活用し、知名度向上につなげていきたいです。知名度が付いてきたら観光農園などもやってみたいです。



直売所のInstagramなどのSNSでは、日々の農産物入荷情報や作業風景などが投稿されています！



Instagram: @sskchoku_family



LINE公式アカウント
北海道あさぶささき直売所

【地域貢献】

「ふっくりんこ」など贈呈



優勝チームの選手に商品パネルを贈呈する横道組合長(右)

5月3日に開幕した、第53回全道少年軟式野球函館支部大会に当JAが協賛した。地域貢献活動の一環で、スポーツ少年団の理念の一つ「スポーツで人々をつなぎ、地域づくりに貢献する」に賛同するとともに、地場産農産物の贈呈による食農教育につなげるのが狙い。
道南各地から40チームが出場し、優勝した「本通クラブ(函館市)」、準優勝の「長万部ソウルズ(長万部町)」など上位4チームに「函館育ちふっくりんこ」や「農協ラーメン」を贈呈した。
表彰式では、横道組合長が優勝・準優勝チームに商品パネルを手渡し健闘をたたえた。

4 旬な情報をお届けします

【厚沢部】

フードバンクに 手作りみそ寄贈



100キロのみそと(右から)中森事務局長、佐藤美登子部長

厚沢部地区女性部は4月8日、函館市内のフードバンク道南協議会へ手作りみそ100キロの寄贈を行った。
丹精込めて作られたみそは、同協議会事務局長から、道南地区の子ども食堂や児童養護施設へ提供される予定。
みその原料には地元産大豆「トヨマサリ」や米の「ふっくりんこ」を使用している。
同女性部の佐藤美登子部長は「地域の農産物を知ってもらい興味を持つきっかけとなれば嬉しい。今後も力になれるよう活動を行ってきたい」と話した。

2 旬な情報をお届けします

施設栽培での暑熱対策

昨年は4～9月の気温が平年より高く推移し、日照時間も平年並～長く、特に7～9月にかけては温度が高く、施設栽培では障害が発生した品目が多くありました。今年は高温対策を徹底し、ハウス内気温を適切に管理できるように努めましょう。

① 換気

夏場はハウス内が高温になりやすく、側窓換気だけでは不十分になりがちです。暖かい空気がハウス上部に滞留してしまわないように、ハウスの肩や妻面を開放しましょう（図1、写真1）。

換気場所が生長点より低い位置になっていると、生長点付近が高温になり、落花などの障害が発生しやすくなります。できるだけ生長点より高い位置で換気するようにしましょう。

また、妻面付近に循環扇を設置し吸気・排気を行うことで、ハウス外の風やハウス内の気流を利用した自然換気よりも効率的に換気を行うことができます。これにより蒸散が促進されるため、気化熱の増加、換気量の確保によりハウス内の昇温を抑えることができます。

② 遮光・遮熱資材の活用

熱をハウス内に入れないようにする対策も重要です。7月頃からは気温が高く日射量が多いため、遮光・遮熱が必要になります。

ハウスの外側をネット資材で被覆する、液体の塗布剤を吹き付ける（写真2）、ハウスに展張するビニールを遮熱フィルムにするなどの方法があります。

遮光タイプに比べ遮熱タイプの資材は、光合成に使う可視光線の透過率が高いまま、赤外線（熱線）を遮ることができますが、一般にコストが高い傾向があります。

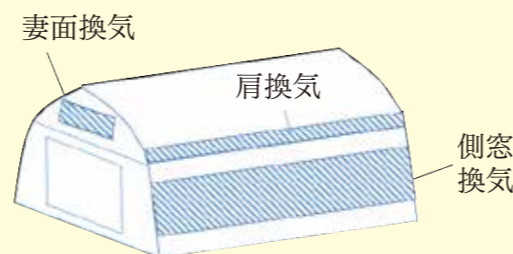


図1 換気箇所について



写真1 側窓、妻面、肩換気



写真2 塗布剤散布後のハウス

水稲移植後の管理ポイント

「早期に分げつ（茎数）を増やして、収量アップにつなげましょう！」

1 分げつ促進のための水管理

- （1）6月中旬の浅水管理を実施した水田の水温と気温を確認すると、水温が気温より高く推移していました（図1）。移植直後は分げつ適温（16～30℃）に達しないことも多いため、適切な水管理による水温の確保が非常に重要です。
- （2）適水温の確保のため、晴天時には水深3～4cmの浅水管理を行いましょう。ただし、低温時や強風時は、7～10cmの深水にして、稲を保護してください。

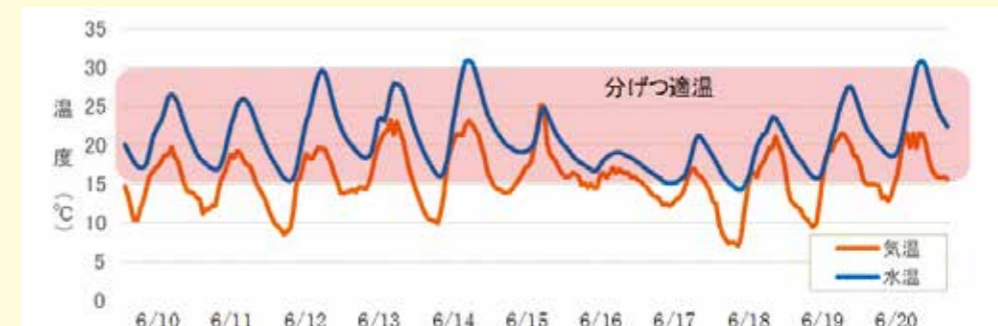


図1 水田水温と気温の関係（2019年6/10～6/20 七飯町・北斗市平均）

2 中干しの実施

- （1）ワキが甚だしい場合は、幼穂形成期前に中干しを行いましょう（表1）。

表1 ワキの程度と対応

程度	水田に足を入れたときの状況	生育への影響	対策
稀	気泡の発生が無い	無し	必要なし
少	わずかに気泡の発生がある	無し	必要なし
中	気泡の発生が多い	根の活力低下	水交換・暗渠開放
多	盛んに気泡を発生する	根張り不良	晴天浅水・中耕除草
甚	足を入れなくても気泡が発生	根の伸長阻害	幼穂形成期前の中干し

※ワキに注意するほ場
 ・生ワラを鋤込んだほ場
 ・耕起時に乾燥が悪いほ場
 ・透水性の悪いほ場

3 いもち病、紋枯病への対策

- （1）水田内に放置された補植用の苗は、いもち病の発生源になる恐れがあるので、必ず処分してください。また、例年いもち病が発生するほ場では、水面施用剤による防除を実施してください。
- （2）近年、紋枯病や赤色菌核病の発生が増加しています。前年発生した場合は防除しましょう。

- A** 紋枯病・赤色菌核病の両被害に有効
 育苗箱施用剤または水面施用剤
 エバーゴルプラス箱粒剤、箱いり娘粒剤、リンバー粒剤など
- B** 紋枯病には以下も有効
 茎葉散布（無人ヘリまたは地上散布）
 モンカットフロアブル、バリダシンエアーなど
 時期：出穂20日前+出穂期

図2 紋枯病および赤色菌核病の防除対策





JA新はこだて野球部

選手9人、マネージャー1人、監督1人の計11人で活動しています。

メンバー紹介

内野手 左投/左打 25歳 和田 大地 わだ だいち 所属 本店 営農企画課	外野手 右投/右打 26歳 田中 隆也 たなか りゅうや 所属 本店 南部酪農畜産センター	外野手 右投/右打 32歳 山内 佑斗 やまうち ゆうと 所属 本店 共済推進グループ	内野手 右投/右打 26歳 岡田 涼平 おかだ りょうへい 所属 森営農センター 生産資材課	監督 右投/右打 32歳 成田 健人 なりた けんと 所属 本店 農産園芸課
内野手 右投/右打 18歳 萬谷 建斗 よろずや けんと 所属 知内営農センター 生産施設課	投手 右投/右打 18歳 蔭浦 将輝 かげうら しょうき 所属 森営農センター 営農生産課	捕手 右投/右打 19歳 田中 義剛 たなか よしたけ 所属 北斗営農センター 生産施設課	内野手 右投/両打 20歳 小笠原 蒼太 おがさわら そうた 所属 森営農センター 営農生産課	外野手 右投/右打 23歳 田代 省吾 たしろ しょうご 所属 北斗営農センター 生産施設課

主将挨拶

私たち「JA新はこだて野球部」は、各種軟式野球大会に出場し、新聞等のメディアを通じて「JA新はこだて」をPRすることを目指して活動しております。現在は成田監督含め選手が10名と非常に厳しいチーム状況ではありますが、土日の練習に励み全国大会出場を目指しております。

日々の業務はもちろんではありますが、組合員の皆様の活力向上やJA新はこだてのPRに対して精進してまいりますので、何卒、ご理解・応援のほど宜しくお願いいたします。



マネージャー
藤元 ありす
ふじもと

マネージャー

WORK PLUS+

当JA職員について、趣味や好きなことを交えてご紹介します。



DISH//のライブやフェスに行くことが好きです。いつも全力でコールを入れたり踊ったりしています。

PROFILE

- 函館市出身
- 令和4年4月入組
- 趣味は音楽鑑賞・BeReal
- 主な業務/共済業務



七飯支店
かとう まりの
加藤 真梨乃 職員(20歳)

- Q. 業務において心掛けていることはなんですか？
A. 正確かつ迅速な手続きができるように心掛けています。
- Q. 仕事においてやりがいを感じる時はどんな時ですか？
A. 最初から最後まで自信を持って業務をこなすことができた時にやりがいを感じます。

Meshistogram



厚沢部地区女性部



485likes

#厚沢部町産
#かぼちゃ #クリームグラタン
#好みの具材でアレンジ可能



※今回はかぼちゃを蒸してペースト状にして使用しました！

材料(4名分)

かぼちゃペースト	100g	ミックスチーズ	50g
アスパラ	4本	米粉	50g
むきえび(冷凍)	280g	コンソメ	1~2個
たまねぎ	1玉	ソフトパン粉	適量
ソフトマカロニ	100g	スキムミルク	適量
牛乳	530ml	こめ油	大さじ1
バター	50g	塩	少々

作り方

- ①玉ねぎを薄切り、アスパラを斜め切りにする。
- ②マカロニを既定の茹で時間に沿って塩茹でする。
- ③むきえびは軽く塩茹でし、背わたを取る。
- ④フライパンに米油をひいて①をコンソメで下味をつけながら中火で炒める。
- ⑤④へむきえびとマカロニも入れ混ぜ合わせる。
- ⑥別のフライパンにバターと米粉を入れクリーム状になるまで弱火で炒める。



「米粉はダマになりにくく、クリーム状になりやすいです」

- ⑦牛乳とコンソメを適量入れてとろみがついてきたら、かぼちゃのペーストとチーズを混ぜ合わせ⑤の具材を投入して、スキムミルクと味付けの塩を適量加える。



「スキムミルクを入れることで香りが良くなり、カルシウムも一緒にとれておすすめです」

- ⑧⑦で出来上がったグラタンを器に盛り、上からチーズとパン粉をふりかけ、250度のオーブンで7分程焼き軽く焦げ目がついたら完成。

～地産地消～

母ちゃんの

めし 飯stagram

かぼちゃ

かぼちゃのクリームグラタン

厚沢部町産のかぼちゃを使った

【栄養素】β-カロテン
【効果】ビタミンAに変化して働く栄養素で、皮膚や粘膜の健康維持、抗酸化作用や免疫力を上げる効果が期待できます。

このコーナーは各地区女性部員の方に、その地区にゆかりのある農畜産物や加工品を用いた料理を紹介していただくコーナーです。

今回料理を紹介していただくのは…

厚沢部地区女性部



左から、相良修子さん、佐藤美登子さん、中村和恵さん

組合員懇談会 開催結果報告(要約版)

- ◆開催期間：令和6年4月1日(月)～3日(水)、8日(月)
- ◆開催状況：7地区・9会場で開催
- ◆出席状況：対象者数1,997人、出席者数173人、出席率8.6%

※要約版でありますことを予めご了承願います。

【中期経営計画関係】

- ◇：質問・意見
- ◇：回答
- 1 第7次中期経営計画については、将来を担う組合員と話し合いをして意向を汲んで作成してほしいとお願いましたが、組合員意向調査だけで作成しているのではないかと。
- ◇ 意向調査を基に原案を作成し、組合員懇談会で意見集約を行い、青年部役員のほか女性部役員とも意見交換を行い作成しております。
- 2 各地域間の取り組みを共有し、職員間で交流する機会を設けてもいいのではないかと。
- ◇ 中期経営計画策定に向け、若手職員を選抜しプロジェクトチームを作り、意見集約を行っております。今後もJA方針などの周知や交流を行ってまいります。
- 3 1戸複数組合員加入促進とはどういうことか。
- ◇ 経営基盤を確保する目的で1戸複数加入を推進しており、全国的な動きであることもご理解願います。
- 4 家族会員の制度はあるのか。

【地域農業振興計画関係】

- ◇ 家族会員制度はありませんが、農業後継者、担い手の方には若いうちから農協という組織に理解を深めていただきたいと考え、家族の加入促進を進めてまいります。
- 5 家族組合員の加入促進について、組合員になると権利が発生するが、権利だけ一緒に義務が無いのはおかしいのではないかと。
- ◇ 後継者や奥さんなど、家族から組合へ意見を反映させたい目的で家族組合員の加入推進をしております。家族組合員にも、賦課金の正組合員割5000円が発生します。
- 1 過去から「農業所得の増大」を掲げられているが、所得増大が実感として無い。具体的に示してほしい。
- ◇ 各組合員圃場を全てデータ化し、生産履歴のデジタル化と合わせてシステムを最大限活用してまいります。
- 2 営農サポートシステム導入で完全にペーパーレスにするのか。
- ◇ 生産履歴システムはweb入力して頂くこととなりますが、web入力できない方は従来通り紙で提出していただきます。

【生産販売部関係】

- 1 営農センター職員の人数配置だが、利益を生んでいる作物に専任職員を配置すべきではないか。
- ◇ (要望)
- 2 料金料率の改定から15年以上経過しており、見直しを図るべき時期に来ているのではないかと。
- ◇ (要望)
- 3 広域トマト共選施設設備事業検討について、どの程度進んでいるか。
- ◇ 現在、R9年5月末完成に向けて行政等と協議を進めておりたいと思います。
- 4 農業振興計画の期間について3年から5年とした理由は何か。
- ◇ 最初の3年に重点を置き、1年1年積み上げ残り2年で十分検討し必要に応じて修正等を行い取り組んでまいります。
- 3 営農支援システムの関連で、酪農での乳検システムなどあるが、統合していくのか。
- ◇ 全道での活用事例はありませんが、情報センターと連携し酪農部門でも活用していく方針であります。

組合員懇談会 開催結果報告(要約版)

- ◆開催期間：令和6年4月1日(月)～3日(水)、8日(月)
- ◆開催状況：7地区・9会場で開催
- ◆出席状況：対象者数1,997人、出席者数173人、出席率8.6%

※要約版でありますことを予めご了承願います。

【中期経営計画関係】

- ◇：質問・意見
- ◇：回答
- 1 第7次中期経営計画については、将来を担う組合員と話し合いをして意向を汲んで作成してほしいとお願いましたが、組合員意向調査だけで作成しているのではないかと。
- ◇ 意向調査を基に原案を作成し、組合員懇談会で意見集約を行い、青年部役員のほか女性部役員とも意見交換を行い作成しております。
- 2 各地域間の取り組みを共有し、職員間で交流する機会を設けてもいいのではないかと。
- ◇ 中期経営計画策定に向け、若手職員を選抜しプロジェクトチームを作り、意見集約を行っております。今後もJA方針などの周知や交流を行ってまいります。
- 3 1戸複数組合員加入促進とはどういうことか。
- ◇ 経営基盤を確保する目的で1戸複数加入を推進しており、全国的な動きであることもご理解願います。
- 4 家族会員の制度はあるのか。

【地域農業振興計画関係】

- ◇ 家族会員制度はありませんが、農業後継者、担い手の方には若いうちから農協という組織に理解を深めていただきたいと考え、家族の加入促進を進めてまいります。
- 5 家族組合員の加入促進について、組合員になると権利が発生するが、権利だけ一緒に義務が無いのはおかしいのではないかと。
- ◇ 後継者や奥さんなど、家族から組合へ意見を反映させたい目的で家族組合員の加入推進をしております。家族組合員にも、賦課金の正組合員割5000円が発生します。
- 1 過去から「農業所得の増大」を掲げられているが、所得増大が実感として無い。具体的に示してほしい。
- ◇ 各組合員圃場を全てデータ化し、生産履歴のデジタル化と合わせてシステムを最大限活用してまいります。
- 2 営農サポートシステム導入で完全にペーパーレスにするのか。
- ◇ 生産履歴システムはweb入力して頂くこととなりますが、web入力できない方は従来通り紙で提出していただきます。

【生産販売部関係】

- 1 営農センター職員の人数配置だが、利益を生んでいる作物に専任職員を配置すべきではないか。
- ◇ (要望)
- 2 料金料率の改定から15年以上経過しており、見直しを図るべき時期に来ているのではないかと。
- ◇ (要望)
- 3 広域トマト共選施設設備事業検討について、どの程度進んでいるか。
- ◇ 現在、R9年5月末完成に向けて行政等と協議を進めておりたいと思います。
- 4 農業振興計画の期間について3年から5年とした理由は何か。
- ◇ 最初の3年に重点を置き、1年1年積み上げ残り2年で十分検討し必要に応じて修正等を行い取り組んでまいります。
- 3 営農支援システムの関連で、酪農での乳検システムなどあるが、統合していくのか。
- ◇ 全道での活用事例はありませんが、情報センターと連携し酪農部門でも活用していく方針であります。

4 さつまいもについて、現在はホクレンに荒選原料で出荷し、製品選別、キュアリングして出荷販売しているが、農協から市場へ販売することも考えて、キュアリング施設の導入についても考えてほしい。

◇ (要望)

5 経営の収支で止むを得ない考え方もあると思うが、一方では施設再編・統廃合は組合員にとっては不便しかない。今後は少しでも組合員の利便性を損なわないように対応してほしい。

◇ (要望)

6 DXの取り組みとして、集荷場や出荷に関わるシステム導入を検討してほしい。

◇ (要望)

7 農家の規模拡大によって、機械収獲が増えてきているため、麦や大豆等に転換しているが、

◇ 第7次中期経営計画でも雑穀調整施設の集約化を計画に盛り込んでおります。麦、大豆は増える傾向、規模拡大によって、麦や大豆だけではなく、加工南瓜等の粗原出荷を推奨していくことも考えております。

8 施設再編に伴い、せたな営農センターの玄米出荷施設に関して今後どのように粗出荷(若松RT)へ移行していくのか。JAの構想を知りたい。

◇ 中期計画でも記載しておりますが、地区の意見をいただき必要な設備の協議をしながら進めますのでご協力をお願いいたします。

9 米の集出荷体制について、物流における「2024年問題」の影響があるとする対策は考えてあるか。収穫時期になっても保管場所が無いなどがないようにすぐに検討すべきではないか。

◇ ライスターミナルの原料粉受入体制は、今後、函館育ち広域農業協同組合連合会にて協議・決定する事となっております。

10 JA年内追加概算金単価が公平性が無いと考える。年内追加概算払い等も均等単価等とするよう、配慮してほしい。

◇ (要望)

11 ふっくりんこのPR活動をもっと活発に行ってほしい。

◇ (要望)

12 ふっくりんこが特AからAランクに評価が下がったことについて、どう思うか。

◇ 日本穀物検定協会の評価結果を真摯に受け止めたいと思っております。

13 昨年は、米の品質が悪かった。ふっくりんこは、耐冷性は良いが、耐暑性が劣る。次世代新品種の切り替え等JAとしての今後の考え方はあるのか。

◇ 現在、ふっくりんこは、ご当地のユーザー等を含め需要も多く品質にこだわって生産販売をいたしますが、新晩成品種も試験に取り組み、並行して検証しながら検討してまいります。

1 上磯資材店舗の閉鎖について、生産者が不便にならないよう資材店舗は維持してほしい。

◇ 組合員の利便性維持のため、配送システムの構築を行うなど、対応策を講じてまいります。

2 乳価交渉経過を生産者に開示が出来ないのはなぜか。

◇ 乳価については農水省等との意見交換の際に要望はしておりますが、交渉の席には入れないため開示はできません。

3 行事日程を営農センターと酪農畜産センターで共有してほしい。

◇ 互いの行事の確認方法等、共有できる体制を検討してまいります。

4 木古内牧場の採算は合っているのか。

◇ 現地採用の職員2名を雇用しておりますが採算は合っております。

【農業振興部関係】

1 畜産クラスター事業を利用出来る様にしてほしい。

◇ 行政と連携しながら再構築し

2 営農センターが集約されると、資材の売上が減少するのではないかと。

◇ 商品知識を持った職員育成が望まれています。渉外担当者のスキルアップにより、頼られる対応をしてみたいです。

3 施設が集約されることによりJAの距離感が広がる可能性も考えられるが、「組合員との対話」では今以上のことは難しいと感じられ、資材課に対する受注対応も、更なるDX化を進め、組合員にとって利便性が高く、迅速なサービスを提供していただきたい。

◇ (要望)
4 肥料の補助はあるが、農業に対する補助は無いと思うので、農業の補助を要望する。

◇ (要望)
5 新はこだてとして知名度が低くPRが弱いと思える。管内にある農産物のブランド化を進める等して積極的に広報活動に取り組むよう要望する。
6 組合員が増加しているのに指導事業収入が減っているのはなぜか。

◇ 旧JAきたひやまの分は増加したが、その分を除くと▲200万円程になっています。

7 青年部とJAで意見交換をやっているようだが、どのような話し合いがあったのか。

◇ 将来に向けての販売強化とサポーターづくりなどJAの経営強化に向けた前向きな意見が多くありました。

8 特定地域づくり事業協同組合を設立しようだが、経緯、場所、職員数、組合員数、員外でも使用できるのかを聞きたい。

◇ 農家労働力不足の解消に向け人材を派遣する事を主に知内町役場内に賃貸で事務所を開設し人材は2名を確保。6月の本格稼働を目指し進めています。

9 特定地域づくり事業協同組合への当農協の出資額はどうか。

◇ 400万円が目標額に対し当農協は100万円の出資です。

10 新規就農対策について行政は補助金を出したりしている。JAも応援してほしい。

◇ 新規就農対策はJAも行政と一体となり取り組んでいます。補助金部分は今後の課題として考えていきます。

7 毎年正組合員が減っているが、何か対策を考えているのか。

◇ 組合員脱退は後継者不足などの要因で減少しておりますが、1戸複数組合員の推進を行いながら、正組合員の減少を食い止めたかと考えております。

8 部門別損益計算書について、毎年、保管事業、施設事業合わせて3億円程マイナスとなっているが、今後も続くのか。また、昨年まで支店別損益計算書も出していたが、なぜやめたのか。

◇ 共通管理費が配分されマイナス表記になっておりますが、以前から見ると様々な取組みによりかなり削減されております。支店別の掲載は、今年度より営農センター制になった事、他、監査法人の指導により記載内容が見直しになりました。

9 無理して広域理事を出す必要があるのか。また、同一地区から広域理事が2名出ているが、他地区の事情を理解できるのか。

◇ 女性理事の登用は国からの指針に基づき進めてきたものです。なお、広域役員候補者検討委員

11 新規就農について、経営面をどうサポートするかという点にある。出向く営農指導を実施していくというなら、真剣にどう取り組むという姿勢が見られないといけない。

◇ これまでのご指摘は重々受け止めいろんな形を駆使しながら期待に応えられるように活動してみたいです。

12 新規就農者の経営相談について、担当者が数年で異動してしまう。専門担当者を配置・育成願いたい。また、担当者評価できる仕組みを構築願いたい。

◇ 担当が変わったからといって対応が変わらないように各センタ―長、副センタ―長と連携しながら進めてまいります。

13 JAコネクトの利用普及率の状況を教えてください。

◇ JA全体では40%前後です。利用の高い地区では80%を超えていますので、今後も全体の底上げをするため普及推進してまいります。

14 営農支援システムの利用者数を教えてください。

◇ クミカン利用者約1400戸中、システム利用者は300戸程21%です。

10 女性理事登用の効果はあるのか。

◇ 理事会等の会議では、女性目線での発言、特に女性の職員等に関わる件などで、男性理事と違った視点で発言することもあります。

11 JA所有の土地・施設で採算が合わないものは、生産者に買ってもらうなど処分すべきではないか。

◇ 賃貸物件等もあり、すぐに売却できませんので、今後検討してみたいです。
12 職員が学識経験者で常務になるのはおかしいのではないかと。

◇ 職員からの常務登用においても、農協に関する知識を有しておりますので学識経験者となります。

13 海外視察などに参加した後継者や青年部員は、懇談会などJAに積極的に参加すべきではないか。

◇ (要望)
14 懇談会に出席した組合員に日当を払うべきではないか。

15 合併当時、コントラとヘルパー組織を設立すると聞いていたが、第7次中期計画で出てこない。合併から23年経過しているが、どうなっているのか。

◇ 七飯営農センターでコントラ事業の検討に入っております。現在は畑作から検討を始めていますが、今後は草地も考えております。

【信用共済部関係】

1 クミカンをネットバンキング化できないか。

◇ クミカンが道内のみでの仕組みであり現状難しいですが要望は続けてまいります。

2 職員が足りなくてLAの集約は仕方ないにしても、少しでも多く推進願いたい。

◇ 集約したLAでエリア担当を決め、組合員へ出向く体制を取りたいと考えております。

【総務部関係】

1 なぜ今年度は、期中での割戻や特別事業分量配当をしないのか。

◇ 割戻は期中に実施してあります。特別事業分量配当は行わず、将来に備え農業資材価格安定積

◇ (要望)

15 職員の退職理由を把握しているのか。転勤・異動に対する本人の意向確認はしているのか。

◇ 退職理由は個人毎に様々です。配置・異動は本人の申告を参照しています。

16 職員の給料のベースアップはあるのか。

◇ ベースアップはありませんが、初任給引上げや若年層中心に基本給底上げを実施しております。

◇ (要望)

18 男女問わず能力ある職員を要職につけてほしい。能力ある職員が辞めない環境を作るよう要望する。

◇ (要望)

19 職員教育についてのプログラムを今一度考えていかなければならないのではないかと。

◇ 管理者をしっかりと育成し、それを末端へと繋げていく事が大切と考えておりますので管理職研修に力を入れていきます。

6 DXについて、既に取り組んでいる事はあるのか。

◇ 懇談会当日に届いていない方もおりましたので、次年度からこの様なことが無いように注意してまいります。

5 総代会資料が懇談会当日に届いたが、どの様に考えているのか。

◇ 現在は会議等で使用しております。今後地域より別な活用方法の声が上がれば検討いたします。

4 旧木古内支店の今後の活用方法はどうか。

◇ (要望)
3 各支店の統廃合を行っているが、効果があつたのか閉鎖前と後の収支対比を示すよう要望する。

◇ (要望)
2 例年は、1日で知内・木古内地区で懇談会を開催していたが、なぜ今回は別日なのか。

◇ 今までは知内地区と同日に木古内地区で開催しておりましたが、まずは南渡島地区として開催し、木古内地区で要望があれば開催する流れになりますので、ご理解願います。

立金として内部留保いたします。

夏の**新車**フェア

4メーカー「新車全車種対象」特別企画

2024 **6.1** → **8.31**

ご契約分まで

銘柄はトヨタ・スズキ・スバル・三菱が対象!

TOYOTA

SUZUKI

SUBARU

MITSUBISHI

乗用車をご成約でもれなく いずれかおひとつ プレゼント!

※軽トラック・軽バンは除く

A present ホクレンSSポイント **30,000pt** 進呈!

ホクレンSSポイントカード

貯まったポイントは、1ポイント1円として店頭燃料油や給油所取扱商品のご購入にご利用いただけます。

B present ホクレン商品詰め合わせ & カタログギフトセット

美味しいホクレン商品とカタログギフトのお得なセットをお届けいたします。

詰め合わせ内容

- 北海道産ゆめぴりか(精米) 5kg×1袋
- ホクレン北海道米ジャンバラヤ 355g×6袋
- 北海道産わかめ 600g×6本
- 上白糖 1kg×1袋
- 北海道産きたほなみ使用うどん 200g×5袋
- 北海道産きたほなみ使用そうめん 200g×5袋
- ホクレンセレクトトラック(8,000円相当)×1冊
- ホクレンセレクトランダー(5,000円相当)×1冊
- 北の海と大地のギフト(5,000円相当)×1冊

C present シャープ

シャープ マイルームコードレススティッククリーナー EC PT1

1部屋掃除にちょうどいい。軽量のコンパクト、マイルームスティック。軽量1.2kg、高さ900mmのコンパクトなボディで取り回しがスムーズなコードレススティック掃除機です。

D present アラジン グラファイト グリル&トースター (4枚焼き) AGT G13B

トースターなら一度に4枚を焼けるほか、グラタンや22cmのピザを焼くこともできる多機能トースター。焼き網は高さを変えられます。

軽トラック・軽バンをご成約の方には

スタッドレスタイヤ 4本プレゼント!

※商品写真はイメージです。※成約記念品は事情により商品手配の遅れや代替品に変更させていただく場合がございますので、予めご了承ください。※業務用車両は、対象外となります。ご了承ください。

JA共済オリジナル

お得な自賠責共済セット割引

グルマスター

自動車共済

JAネットローンキャンペーン

身近な便利、安心JAバンクのローン

この他にも各種キャンペーン実施中! 詳しくはこちらから

- ◇ 20 職員の頑張りを組合員から評価し報酬等に繋げることはできないか。
- ◇ 職員それぞれの部署があつてその中で人事考課、目標管理をしながら評価しております。
- 21 収支余剰は職員還元だけでなくコントラ整備や施設再編の財源に充てるべきではないか。
- ◇ 厳しい事業環境のなか施設整備積立金を増やしております。
- 【株新はこだて協同関係】
- 1 株新はこだて協同のR7年度の固定資産の計画で知内地区の4000万円は何か。
- ◇ 木古内SSに自動車洗車機を計画しております。
- 2 八雲整備工場の施設投資計画があるが、これは決定事項なのか。
- ◇ 計画の段階であり決定ではありません。車両の保有台数、ニーズ等の実態調査のうえ検討してまいります。



乗用トラクターの事故を防止するために

路肩に気をつけよう

転倒、転落による死亡事故の殆どがほ場や農道で発生しており、路肩は危険がいっぱいです。

1. 路肩が分るように、草刈りをしたり、目印を立てたりします。
2. 前後輪の内輪差を考えて、カーブを曲がります。
3. ほ場の出入口の傾斜方向に対し平行に進入します。

道路走行時の左右ブレーキ連結

トラクターのブレーキは、左右別々に利くので小回りができ便利ですが、連結操作を忘れるとほ場の出入りや道路走行時に、片ブレーキを誤操作して転倒する事故が多く発生しています。

下記の前には左右ブレーキを忘れずに連結しましょう。

1. 圃場へ出入りする。
2. 道路走行する。
3. 傾斜地作業する。
4. 畔を乗り越える。
5. トラック等へ積み込む。

作業機の下は危険

トラクター運転作業中に作業機から異音があると、慌てて機械の中や下をのぞきこみたくなりますが、非常に危険です。安全な状態にして点検調整を行いましょう。

点検調整の前には、必ず以下の操作をします。

1. 作業機を上げます。
2. 昇降部の油圧ロックを掛けます。
3. 駐車ブレーキを掛けます。
4. エンジン进行を切ります。
5. ブロック等を作業機の下に入れ支えます。

みんなのまるめ郎広場



全部埋めなくても
答えはでるよ!
まずは「3×3のブロック」で
数字を順に考えてみよう!

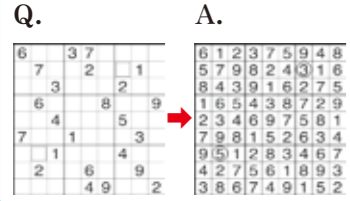
数独®ニコリ
二重枠に入った
数字の合計は?

ルール

- (1) 空いているマスに、1から9までの数字のどれかを入れます。
- (2) タテ列(9列)、ヨコ列(9列)、太線で囲まれた3×3のブロック(それぞれ9マスあるブロックが9つ)のいずれにも1から9までの数字が1つつ入ります。

	3	4						
7	8				3	6		
				1				2
			5				4	
1								7
	2			4				
3				2				
		5	6				9	8
						1	3	

例



プレゼント

クイズの正解者の中から抽選で①名様に、以下の②種類からお好きな商品を③袋お送りします。希望のプレゼントをご記入ください。

農協ラーメン (1袋2食入り) あっさぶの豆 (1袋100g入り)



あて先

クイズ&投稿は、郵送またはFAX、メール、ホームページのメールフォームで受け付けております。

〒041-1201 北斗市本町1丁目1番21号
JA新はこだて本店 農業振興部 営農企画課
FAX:0138-77-5563

E-mailアドレス marin.221102@ja-shinhakodate.com

↓応募用紙はこちら (切り取ってハガキにそのまま貼ってね。)

応募締め切り **6月20日(木)** (当日消印有効)

※下記応募用紙には必ず全て記入して下さい。
※コメントのないもの、ペンネームに不適切な表現があるものについては無効とさせていただきます。

こたえ

ご希望のプレゼント **農協ラーメン・あっさぶの豆**

※右記のいずれか1つに○を付けて下さい

〒 _____

住所 _____

氏名 _____ 年齢 _____ 才 _____ TEL _____ - _____

ペンネーム _____

組合区分 正組員 準組員 その他 ※○を付けて下さい

コメント ※広報誌へのご感想やご意見・ご要望、身近なできごとなどについて教えてください。

キリトリ線

今月号の当選者 今月は9件の応募があり、厳正な抽選の結果、次の1名の方が当選となりました。

前回の答え
9

クイズ当選者
あおいのじいちゃん さん

読者の声

たくさんのご応募、ありがとうございます。

せたな町 あおいのじいちゃんさん
辺り一面代かきの終わった水田に水が張られています。もうすぐ田植えが始まります。

七飯町 バーバちゃんさん
今、私の楽しみは、クイズを解くことと週1回4歳の孫の遊び相手をすることです。

愛知県 あふがんさん
母の日に紫陽花を贈りました。とても喜んでくれました。いつまでも元気でいてほしいです。

京都府 サラダさん
広報誌を楽しく拝読しました。

大阪府 たろやんさん
家庭菜園に夏野菜のなえをうえました。収穫が楽しみです。早く大きくなれ!

厚沢部町 のんPさん
明るい時間が長くなり、緑も増えて外にいるのが気持ちいいですね~!

せたな町 ねずみ男さん
連休にミニトマト、きゅうり、なすびの苗を植え付けました。今年も立派に育てほしいな~!

森町 としちゃんさん
田に水が入りきれい!もう少しで田植えですがそれもきれい!

七飯町 孫は全員女子さん
毎日ハウスの中での仕事。今年も暑いかなー。がんばるぞー!

理事会開催報告

第5回理事会(定例)

日時/令和6年5月17日(金)13時
場所/道南農業会館

報告事項

- ① 委員会の開催報告について
- ② 第4回ALM委員会
- ③ 第3回コンプライアンス委員会
- ④ 職員の退職について
- ⑤ 組合員の異動について
- ⑥ 不祥事再発防止策の取組状況(4月末)について
- ⑦ 第1四半期の資金運用状況について
- ⑧ 地区運営委員会の委員長、副委員長の決定について
- ⑨ 令和6年度第2四半期余剰金運用計画額および運用方針について
- ⑩ JAバンク戦略シートについて
- ⑪ 信用供与2億円超債務者の農業資金の貸付実行報告について
- ⑫ 令和6年度青果物等輸送料金について
- ⑬ 正組員への出資配当・事業分量配当金等の出資振替の協力依頼について
- ⑭ 総代会の決議結果について

議案

- 第1号 職員への夏期手当の支給について
- 第2号 人事関連規程の一部変更について
- 第3号 コンプライアンス・マニュアルの一部変更について
- 第4号 非常勤役員の職務代行順位について
- 第5号 函館育ち広域農業協同組合連合会役員候補者の推薦について
- 第6号 経理規程の一部変更について
- 第7号 ディスクロージャー誌の発行について
- 第8号 JAバンク利用者保護等管理規程の一部変更について
- 第9号 (根) 抵当権の債務者の追加設定及び担保抹消の承認について
- 第10号 信用供与2億円超に係る貸付住宅ローンの貸出について
- 第11号 共済規程の一部変更について
- 第12号 令和6年度産米出荷契約金について
- 第13号 賦課金未納案件に係る請求訴訟の提起について

JAへの就職希望者100%就職

(令和5年度実績)

令和7年度 第1回学生募集

- 定員40名 ●男女共学 ●1カ年 ●寮完備(個室) ●通学制開始
- 受験資格:満27歳未満(令和6年4月1日現在)
- 大学卒及び見込、短大・専門学校卒及び見込、高校卒及び見込
- 試験日:9月21日(土) ●願書受付:7月12日(金)~8月30日(金)消印有効
- オープンキャンパス随時開催中

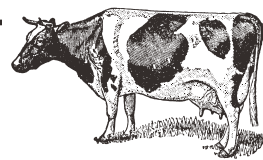
令和7年度より
通学制開始



一般財団法人 北海道農業協同組合学校

〒069-0834 江別市文京台東町43-1 ☎0120-918-417

[JAカレッジ]で 検索



牛乳をもっと食卓に

おいしい ミルクレシピ

つるんと食べて、ほら元気がわいてきた
ソラ豆のミルク茶碗蒸し

出典●ミルクウェブサイト「ミルクレシピ」

材料(4人分)

- 卵 2個
- ソラ豆(むき実) 1カップ
- プチトマト 4個
- ヤングコーン 4本
- 牛乳 400ml
- A 顆粒コンソメ..... 小さじ1
- 塩・コショウ..... 各少々

作り方

- 1 ソラ豆は塩ゆでして薄皮をとり除く。
- 2 プチトマトはヘタを除いて2~4等分、ヤングコーンはゆでて1cm長さに切る。
- 3 鍋に牛乳とAを軽く温め、粗熱をとる。
- 4 ボウルに卵を割りほぐして③を加え混ぜ、漉す。
- 5 耐熱容器に①、②を等分して入れ、④を注ぎ入れて蒸気の上上がった蒸し器で強火で1~2分、弱火で10~12分ほど蒸し、粗熱をとって冷やす。



マルメロード第132章

まるめ郎アルバム



期間限定のさくらそばを頂きました。塩漬けの桜の葉とはなびらがアクセントとなる、桜風味が香るほんのり甘めなお蕎麦で、色もピンクでとてもかわいく春を感じられました。



た!春は桜の美味しいものが多く、桜ラテや桜のオムレットチーズケーキ、桜のチョコレート、桜ソフトクリーム!まだまだたくさんありますが、ほとんどが春限定なのでなくなる前にとたくさん食べました...(*・*)また来年もおいしいものを見つけていきたいです。

Day:2024.5.11

編集後記

今年から広報担当となり車を運転する機会が一段と増えました。今までは、通勤がほとんどでプライベートでは全く運転をしてこなかった為、様々な場所を知ることができています!方向音痴でもある為車に乗ると土地勘が無くなりますが、たくさん運転し、土地勘を身につけ事故無く運転して広報活動に励んでいきたいと思っています! (菜)

今月号の表紙について

品目

えすほわーる 新画録
2024年 6月号
No.262



ほうれん草

撮影場所

木古内地区にて撮影

緊急時のご連絡先

※業務時間内(平日9時~17時)にはご契約の支店にご連絡ください。



お車の事故・トラブル
☎0120-258-931
(JA共済事故受付センター)

お車のレッカー・ロードサービス
☎0120-063-931
(JA共済サポートセンター)



キャッシュカードや通帳の紛失・盗難
☎0120-944-904
(JAバンクキャッシュカード紛失共同受付センター)

JAクレジットカードの紛失・盗難
☎0120-159-674
(三菱UFJニコス(株)盗難紛失受付センター)

※JAカード一体型の盗難・紛失においては、両方にご連絡ください。